

МІНІСТЕРСТВО ОСВІТИ І НАУКИ УКРАЇНИ  
ЗАХІДНОУКРАЇНСЬКИЙ НАЦІОНАЛЬНИЙ УНІВЕРСИТЕТ

ОСВІТНЬО-НАУКОВА ПРОГРАМА  
«СОЦІАЛЬНА РОБОТА ТА СОЦІАЛЬНА ПОЛІТИКА»  
другого (магістерського) рівня вищої освіти  
за спеціальністю І10 Соціальна робота та консультування  
галузі знань І Охорона здоров'я та соціальне забезпечення

Затверджено ВЧЕНОЮ РАДОЮ

Голова вченої ради

 Андрій КРИСОВАТИЙ

(протокол № 10 від 17 червня 2026 р.)

Освітня програма вводиться в дію з вересня 2026 р.

Ректор

 Оксана ДЕСЯТНЮК

(наказ № 438 від « 17 » червня 2026 р.)

**ЛИСТ ПОГОДЖЕННЯ  
освітньо-наукової програми**

**«СОЦІАЛЬНА РОБОТА ТА СОЦІАЛЬНА ПОЛІТИКА»**

**другого (магістерського) рівня вищої освіти  
за спеціальністю І10 Соціальна робота та консультування  
галузі знань І Охорона здоров'я та соціальне забезпечення**

*Проректор з науково-педагогічної  
роботи*

**Віктор ОСТРОВЕРХОВ**

*Директор центру ліцензування,  
акредитації, методичної роботи та  
забезпечення якості освіти*

**Леся БІЛОВУС**

*Декан соціально-гуманітарного  
факультету*

**Оксана ГОМОТЮК**

*Голова групи забезпечення  
спеціальності*

**Іванна ПАРФАНОВИЧ**

*Завідувач кафедри психології  
та соціальної роботи*

**Андрій ГІРНЯК**

*Гарант ОНП*

**Іванна ПАРФАНОВИЧ**

## **ПЕРЕДМОВА**

### ***Розроблено робочою групою у складі:***

1. Завідувач кафедри психології та соціальної роботи ЗУНУ, доктор психологічних наук, професор Гірняк Андрій Несторович.
2. Професор кафедри психології та соціальної роботи ЗУНУ, доктор психологічних наук, професор Шандрук Сергій Костянтинович.
3. Професор кафедри психології та соціальної роботи ЗУНУ, доктор педагогічних наук, професор Парфанович Іванна Іванівна (гарант).
4. Доцент кафедри психології та соціальної роботи ЗУНУ, кандидат педагогічних наук, доцент Крупник Зоряна Ігорівна.
5. Начальник управління з питань виплати пенсій Головного управління Пенсійного фонду України в Тернопільській області Глух Тетяна Григорівна.
6. Представник від здобувачів Гілазеєв Олексій.

### ***Відгуки та рецензії на освітньо-професійну програму:***

1. Директорка департаменту соціального захисту населення Тернопільської обласної державної адміністрації Оксана СМОЛІЙ.
2. Завідувач кафедри соціальної роботи ДВНЗ «Донбаський державний педагогічний університет», доктор педагогічних наук, професор Сергій КОНОШЕНКО.
3. Доктор педагогічних наук, професор, завідувач кафедри соціальної реабілітації та соціальної педагогіки Київського національного університету імені Тараса Шевченка Надія ЧЕРНУХА.

# 1. Профіль освітньої програми «Соціальна робота та соціальна політика» зі спеціальності І10 Соціальна робота та консультування

<b>1 – Загальна інформація</b>	
<b>Повна назва вищого навчального закладу та структурного підрозділу</b>	Західноукраїнський національний університет, кафедра психології та соціальної роботи
<b>Ступінь вищої освіти та назва кваліфікації мовою оригіналу</b>	Магістр, магістр з соціальної роботи
<b>Офіційна назва освітньої програми</b>	Освітньо-наукова програма «Соціальна робота та соціальна політика»
<b>Форма здобуття освіти</b>	Денна
<b>Тип диплому та обсяг освітньої програми</b>	Диплом магістра, одиничний, 120 кредитів ЄКТС, термін навчання 1 рік 9 місяців
<b>Наявність акредитації</b>	Сертифікат про акредитацію освітньої програми, виданий 27.03.2025 р., № 10589.
<b>Цикл/рівень</b>	НРК України – 7 рівень
<b>Передумови</b>	Наявність ступеня бакалавра, магістра (освітньо-кваліфікаційного рівня спеціаліста)
<b>Мова(и) викладання</b>	Українська
<b>Термін дії освітньої програми</b>	Строк дії сертифіката про акредитацію освітньої програми до 01.07.2030 р.
<b>Інтернет-адреса постійного розміщення опису освітньої програми</b>	<a href="https://www.wunu.edu.ua/master-sgf-op/">https://www.wunu.edu.ua/master-sgf-op/</a>
<b>2 – Мета освітньої програми</b>	
<p>Забезпечити академічну підготовку висококваліфікованих фахівців у галузі соціальної роботи та соціальної політики, здатних розв'язувати складні спеціалізовані задачі й вирішувати практичні проблеми в професійній діяльності на теоретико-методологічному, оргтехнологічному та проектно-прикладному рівнях, а також, послуговуючись усталеною системою традиційних засобів та інноваційних інструментів організувати і проводити самостійні наукові дослідження задля професійного саморозвитку, безперервної самоосвіти, а відтак перманентного підвищення власної конкурентоспроможності на сучасному ринку професійних послуг.</p>	
<b>3 – Характеристика освітньої програми</b>	
<b>Предметна область (галузь знань, спеціальність)</b>	<p><b>Об'єкти вивчення:</b> соціальний добробут населення, детермінанти, що на нього впливають; організаційна, управлінська, експертна, контрольна-аналітична, проектна, науково-дослідна діяльність у соціальній сфері та соціальній політиці.</p> <p><b>Цілі навчання:</b> підготовка фахівців, здатних розв'язувати складні задачі і проблеми у соціальній сфері та соціальній політиці або у процесі навчання, що передбачає проведення дослідження та/або здійснення інновацій та характеризується невизначеністю умов і вимог.</p> <p><b>Теоретичний зміст:</b> поняття, концепції, принципи соціального розвитку особи і громад та їх використання для пояснення закономірностей соціальних процесів, соціального захисту, соціальної політики й надання допомоги вразливим групам</p>

	<p>населення.</p> <p><b>Методи, методики та технології:</b> методи і технології збирання, обробки та інтерпретації результатів дослідження у соціальній сфері та сфері наукового дослідження.</p> <p><b>Інструменти та обладнання:</b> сучасні універсальні та спеціалізовані інформаційні системи та програмні продукти, що застосовуються в соціальній царині та в сфері наукового дослідження.</p>
<b>Орієнтація освітньої програми</b>	Освітньо-наукова програма. Освітньо-наукова програма (надалі - ОНП) зорієнтована на академічну підготовку до реалізації науково-дослідної, управлінської та прикладної діяльності; на здатність розв'язувати складні спеціалізовані задачі та практичні проблеми у сфері професійної діяльності з соціальної роботи та соціальної політики, орієнтує на подальшу фахову самоосвіту. Розгортання ОНП здійснюється на засадах компетентісного, студентоцентрованого та раціогуманістичного підходів в освіті.
<b>Основний фокус освітньої програми</b>	Загальна вища освіта в галузі знань І Охорона здоров'я та соціальне забезпечення. Увага зосереджується на здобутті компетентностей у галузі соціальної роботи, що уможлиблює подальшу зайнятість, актуалізує систему професійної самоосвіти та кар'єрного зростання особистості. ОНП дає змогу опанувати сучасні технології та процедури соціальної роботи та соціальної політики, а також оволодіти специфікою адміністративно-організаційної діяльності в різних соціальних інститутах сучасного суспільства. Ключові слова: соціальна робота, соціальна політика, соціальні послуги, соціально-психологічна допомога, соціальні служби, соціальні проекти, волонтерський рух тощо.
<b>Особливості програми</b>	ОНП реалізує підвищення рівня знань і навичок в галузі соціальної роботи, технологій організаційно-управлінської діяльності в різних соціальних службах, установах та організаціях. Структура ОНП передбачає поєднання теорії і практики соціальної роботи на підґрунті міждисциплінарного підходу, оволодіння інноваційними методами професійної діяльності задля прогнозування, забезпечення сталого розвитку та перманентного реформування суспільних інституцій. Безперервні зміни в соціальній політиці та галузі соціальної роботи вимагають постійної корекції навчальних планів і змістових блоків навчальних дисциплін, тому склад вибіркових дисциплін освітньої програми періодично оновлюється, що дає змогу враховувати актуальні тенденції соціального розвитку на загальнодержавному, регіональному і локальному рівнях.
<b>4 – Придатність випускників до працевлаштування та подальшого навчання</b>	
<b>Придатність до працевлаштування</b>	<p>Робота за фахом у сферах державного управління, закладах, установах, організаціях соціального захисту та надання соціальних послуг, охорони здоров'я, освіти, культури тощо.</p> <p>Професії, професійні назви робіт (відповідно до чинної редакції Національного класифікатора України: Класифікатор професій):  1483 соціальний менеджер;  2419.3 спеціаліст державної служби, спеціаліст з питань персоналу державної служби, державний соціальний інспектор;  2446.1 науковий співробітник (соціальний захист населення);  2446.2 соціальний працівник, фахівець із соціальної роботи;  3460 соціальний працівник (допоміжний персонал);  5133 соціальний робітник.</p>
<b>Подальше навчання</b>	Продовження навчання для здобуття третього (освітньо-наукового) рівня вищої освіти. Набуття додаткових кваліфікацій в системі

	післядипломної освіти.
<b>5 – Викладання та оцінювання</b>	
<b>Викладання та навчання</b>	Основні підходи: студентсько-центроване навчання, самонавчання, проблемно-орієнтоване навчання, інтерактивне навчання, навчання через практику. Методи та технології: загальнонаукові, математично-статистичні, інформаційно-комунікаційні технології, методи науково-дослідницької діяльності та презентації результатів. Викладання проводиться у формі: лекції, мультимедійної лекції, інтерактивної лекції, семінарів, практичних занять, самостійного навчання на основі підручників та конспектів, консультації з викладачами, підготовки кваліфікаційної (магістерської) роботи.
<b>Оцінювання</b>	Усні, тестові та розгорнуті письмові модульні роботи, презентації, екзамени і заліки, переддипломна практика та кваліфікаційна робота.
<b>6 – Програмні компетентності</b>	
<b>Інтегральна компетентність</b>	Здатність розв'язувати складні задачі і проблеми у галузі соціальної роботи або у процесі навчання, що передбачає проведення досліджень та/або здійснення інновацій та характеризується невизначеністю умов і вимог
<b>Загальні компетентності (ЗК)</b>	ЗК1. Здатність до абстрактного мислення, аналізу та синтезу. ЗК2. Здатність розробляти і управляти проектами. ЗК3. Здатність оцінювати та забезпечувати якість виконуваних робіт. ЗК4. Здатність спілкуватися іноземною мовою. ЗК5. Здатність проведення досліджень на відповідному рівні. ЗК6. Здатність виявляти ініціативу та підприємливість. ЗК7. Здатність до адаптації та дії в новій ситуації. ЗК8. Здатність генерувати нові ідеї (креативність) ЗК9. Навички міжособистісної взаємодії. ЗК10. Здатність працювати в команді.
<b>Фахові компетентності спеціальності (ФК)</b>	ФК1. Здатність до розуміння та використання сучасних теорій, методологій і методів соціальних та інших наук, у тому числі методи математичної статистики та кількісні соціологічні методи, стосовно завдань фундаментальних і прикладних досліджень у галузі соціальної роботи. ФК2. Здатність до виявлення соціально значимих проблем і факторів досягнення соціального благополуччя різних груп населення. ФК3. Здатність професійно діагностувати, прогнозувати, проектувати та моделювати соціальні ситуації, в тому числі на етапі раннього втручання. ФК4. Здатність до впровадження методів і технологій інноваційного практикування та управління в системі соціальної роботи. ФК5. Здатність спілкуватися з представниками інших професійних груп різного рівня (експертами з інших галузей/видів економічної діяльності), налагоджувати взаємодію державних, громадських і комерційних організацій на підґрунті соціального партнерства. ФК6. Здатність до оцінки процесу і результату професійної діяльності та якості соціальних послуг. ФК7. Здатність до професійної рефлексії. ФК8. Здатність до спільної діяльності та групової мотивації, фасилітації процесів прийняття групових рішень. ФК9. Здатність доводити знання та власні висновки до фахівців та нефаківців. ФК10. Здатність виявляти ініціативу та підприємливість задля

	<p>вирішення соціальних проблем через упровадження соціальних інновацій.</p> <p>ФК11. Здатність виявляти професійну ідентичність та діяти згідно з цінностями соціальної роботи.</p> <p>ФК12. Здатність до критичного оцінювання соціальних наслідків політики у сфері прав людини, соціальної інклюзії та сталого розвитку суспільства.</p> <p>ФК13. Здатність до формування позитивного іміджу професії, її статусу в суспільстві.</p> <p>ФК14. Здатність до ефективного менеджменту організації у сфері соціальної роботи.</p> <p>ФК15. Здатність до оволодіння навичками самостійного опанування новими знаннями, використовуючи сучасні освітні та дослідницькі технології у соціальній сфері.</p> <p>ФК16. Здатність до узагальнення результатів власних наукових досліджень та їх оприлюднення у формі наукових звітів (тез, статей, доповідей тощо).</p> <p>ФК17. Здатність аналізувати та прогнозувати основні напрями і концепції соціально-гуманітарної політики України.</p> <p>ФК18. Здатність розробляти та рефлексувати механізми реалізації соціально-гуманітарної політики України, а також налагоджувати міжінституційну взаємодію та міжвідомчу координацію діяльності у цій сфері.</p> <p>ФК19. Здатність демонструвати знання і глибоке розуміння функцій, принципів, структури, рівнів соціального страхування та системи пенсійного забезпечення.</p> <p>ФК20. Здатність застосовувати процедуру призначення і технологію нарахування, перерахунку та індексації різних видів пенсій.</p>
<b>7 – Програмні результати навчання</b>	
	<p>ПРН1. Розв'язувати складні задачі і проблеми, що потребують оновлення й інтеграції знань в умовах неповної/недостатньої інформації та суперечливих вимог.</p> <p>ПРН2. Критично оцінювати результати наукових досліджень і різні джерела знань про практики соціальної роботи, формулювати висновки та рекомендації щодо їх впровадження.</p> <p>ПРН3. Застосовувати іноземні джерела при виконанні завдань науково-дослідної та прикладної діяльності, висловлюватися іноземною мовою, як усно, так і письмово.</p> <p>ПРН4. Показувати глибинне знання та системне розуміння теоретичних концепцій, як із галузі соціальної роботи, так і з інших галузей соціогуманітарних наук.</p> <p>ПРН5. Збирати та здійснювати кількісний і якісний аналіз емпіричних даних.</p> <p>ПРН6. Самостійно й автономно знаходити інформацію необхідну для професійного зростання, опановувати її, засвоювати та продукувати нові знання, розвивати професійні навички та якості.</p> <p>ПРН7. Застосовувати загальне та спеціалізоване програмне забезпечення для вирішення професійних задач та здійснення наукового дослідження.</p> <p>ПРН8. Автономно приймати рішення в складних і непередбачуваних ситуаціях.</p> <p>ПРН9. Виконувати рефлексивні практики в контексті цінностей соціальної роботи, відповідальності, у тому числі для запобігання професійного вигорання.</p>

	<p>ПРН10. Аналізувати соціальний та індивідуальний контекст проблем особи, сім'ї, соціальної групи, громади, формулювати мету і завдання соціальної роботи, планувати раннє втручання в складних і непередбачуваних обставинах відповідно до цінностей соціальної роботи.</p> <p>ПРН11. Організовувати спільну діяльність фахівців різних галузей і непрофесіоналів, здійснювати їх підготовку до виконання завдань соціальної роботи, ініціювати командоутворення та координувати командну роботу.</p> <p>ПРН12. Оцінювати соціальні наслідки політики у сфері прав людини, соціальної інклюзії та сталого розвитку суспільства, розробляти рекомендації стосовно удосконалення нормативно-правового забезпечення соціальної роботи.</p> <p>ПРН13. Демонструвати ініціативу, самостійність, оригінальність, генерувати нові ідеї для розв'язання завдань професійної діяльності.</p> <p>ПРН14. Визначати методологію прикладного наукового дослідження та застосовувати методи кількісного та якісного аналізу результатів, у тому числі методи математичної статистики.</p> <p>ПРН15. Розробляти критерії та показники ефективності професійної діяльності, застосовувати їх в оцінюванні виконаної роботи, пропонувати рекомендації щодо забезпечення якості соціальних послуг та управлінських рішень.</p> <p>ПРН16. Розробляти соціальні проекти на високопрофесійному рівні.</p> <p>ПРН17. Самостійно будувати та підтримувати цілеспрямовані, професійні взаємини з широким колом людей, представниками різних спільнот і організацій, аргументувати, переконувати, вести конструктивні переговори, результативні бесіди, дискусії, толерантно ставитися до альтернативних думок.</p> <p>ПРН18. Демонструвати позитивне ставлення до власної професії та відповідати своєю поведінкою етичним принципам і стандартам соціальної роботи.</p> <p>ПРН19. Критично оцінювати результати наукових досліджень та здійснювати пошук потрібної наукової інформації у соціальній сфері.</p> <p>ПРН20. Узагальнювати результати власних наукових досліджень та оприлюднювати їх у формі наукових звітів (тез, статей, доповідей тощо).</p> <p>ПРН21. Аналізувати та прогнозувати основні напрями і концепції соціально-гуманітарної політики України.</p> <p>ПРН22. Розробляти та рефлексувати механізми реалізації соціально-гуманітарної політики України, а також налагоджувати міжінституційну взаємодію та міжвідомчу координацію діяльності у цій сфері.</p> <p>ПРН23. Демонструвати знання і глибоке розуміння функцій, принципів, структури, рівнів соціального страхування та системи пенсійного забезпечення.</p> <p>ПРН24. Володіти процедурою призначення і технологією нарахування, перерахунку та індексації різних видів пенсій.</p>
<b>8 – Ресурсне забезпечення реалізації програми</b>	
<b>Кадрове забезпечення</b>	Всі науково-педагогічні працівники, залучені до реалізації освітньої складової освітньо-наукової програми мають науковий ступінь і/або вчене звання та підтверджений рівень наукової і професійної активності, що відповідає вимогам ліцензійних умов.
<b>Матеріально-технічне</b>	Забезпеченість навчальними приміщеннями, комп'ютерними

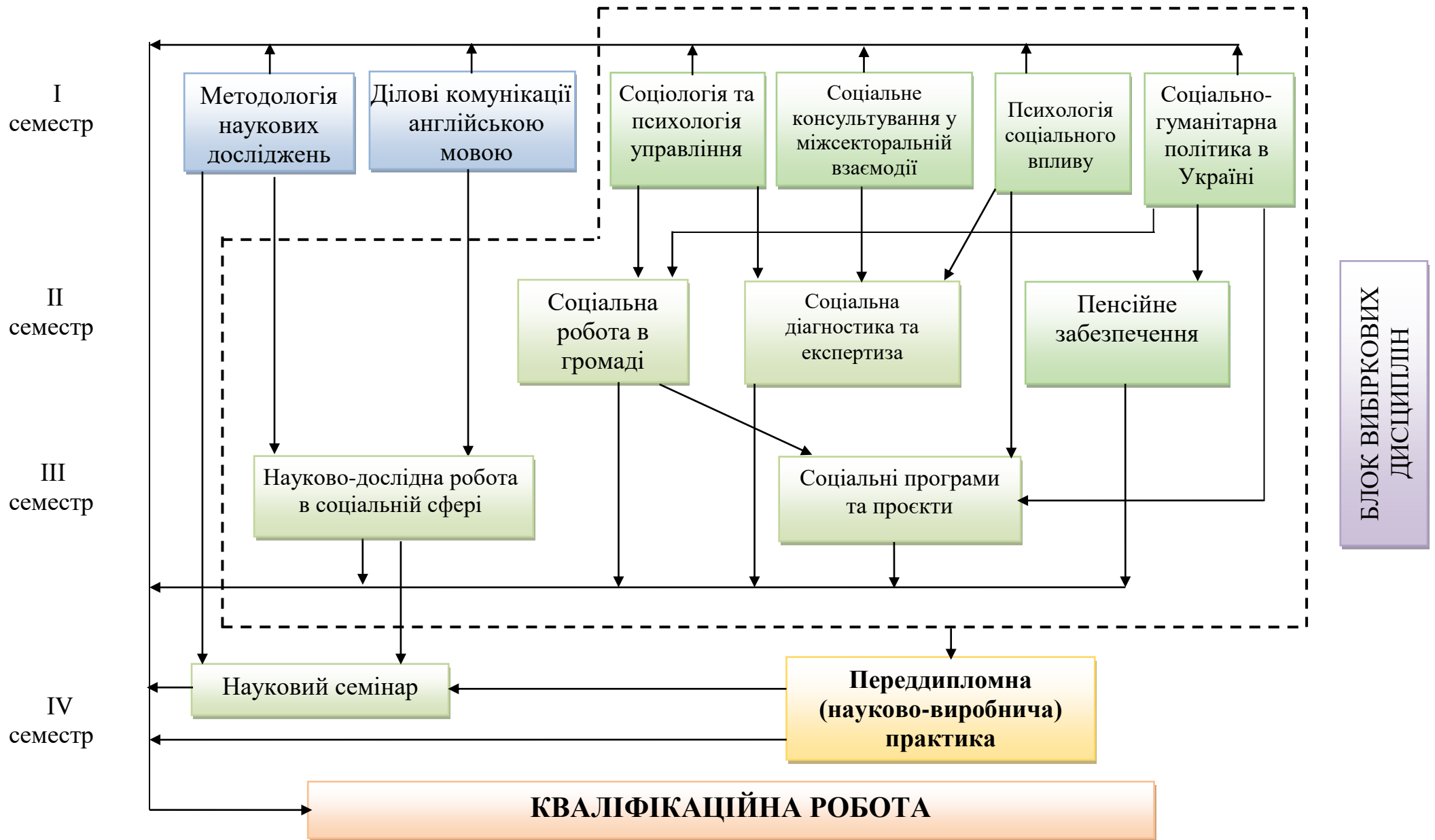
<b>забезпечення</b>	робочими місцями. Наявність технічних засобів (мультимедійне устаткування, комп'ютери), обладнання, приладів та інструментів (тематичні стенди, таблиці, дидактичні матеріали). Наявна вся необхідна соціально-побутова інфраструктура, кількість місць в гуртожитках відповідає нормативним вимогам.
<b>Інформаційне та навчально-методичне забезпечення</b>	Онлайн-бібліотека, електронні навчально-методичні комплекси дисциплін, робочі програми дисциплін, методичні рекомендації та вказівки з вивчення дисциплін та написання кваліфікаційної роботи. Офіційний веб-сайт <a href="https://www.wunu.edu.ua/">https://www. wunu.edu.ua/</a> містить інформацію про освітні програми, навчальну, наукову і виховну діяльність, структурні підрозділи, правила прийому, контакти.
<b>9 – Академічна мобільність</b>	
<b>Національна кредитна мобільність</b>	Відповідно до угод ЗУНУ
<b>Міжнародна кредитна мобільність</b>	Відповідно до угод ЗУНУ та угод про міжнародну академічну мобільність (Еразмус+ K1).
<b>Навчання іноземних здобувачів вищої освіти</b>	Відповідно до нормативно-правових документів.

## 2. Перелік компонент освітньо-наукової програми «Соціальна робота та соціальна політика» та їх логічна послідовність

### 2.1. Перелік компонент ОП

Код н/д	Компоненти освітньої програми (навчальні дисципліни, практики, кваліфікаційна робота)	Кількість кредитів	Форма підсумкового контролю
1	2	3	4
<b>Обов'язкові компоненти ОП</b>			
ОК 1	Методологія наукових досліджень	5	залік
ОК 2	Ділові комунікації англійською мовою	5	залік
ОК 3	Соціологія та психологія управління	5	екзамен
ОК 4	Соціальне консультування у міжсекторальній взаємодії	5	екзамен
ОК 5	Соціальна діагностика та експертиза	5	екзамен
ОК 6	Психологія соціального впливу	5	екзамен
ОК 7	Соціальна робота в громаді	5	залік
ОК 8	Соціальна програма та проєкти	6	екзамен
ОК 9	Науково-дослідна робота в соціальній сфері	9	залік
ОК 10	Науковий семінар	3	залік
ОК 11	Соціально-гуманітарна політика в Україні	5	екзамен
ОК 12	Пенсійне забезпечення	5	екзамен
ОК 13	Переддипломна (науково-виробнича) практика	15	залік
ОК 14	Підготовка та захист кваліфікаційної роботи	12	захист
<b>Загальний обсяг обов'язкових компонент</b>		<b>90</b>	
<b>Загальний обсяг вибіркового компонент</b>		<b>30</b>	
<b>ЗАГАЛЬНИЙ ОБСЯГ ОСВІТНЬОЇ ПРОГРАМИ</b>		<b>120</b>	

## 2.2. Структурно-логічна схема освітньої програми «Соціальна робота та соціальна політика»



### **3. Форма атестації здобувачів вищої освіти**

Атестація випускників освітньої-наукової програми «Соціальна робота та соціальна політика» спеціальності І10 Соціальна робота та консультування проводиться у формі захисту кваліфікаційної роботи та завершується видачею документу встановленого зразка про присвоєнням кваліфікації: освітній ступінь – магістр, спеціальність – І10 Соціальна робота та консультування, освітньо-наукова програма «Соціальна робота та соціальна політика».

Кваліфікаційна робота передбачає розв'язання складної спеціалізованої задачі або проблеми у соціальній сфері, що супроводжується проведенням досліджень та/або застосуванням інноваційних підходів. Кваліфікаційна робота не повинна містити академічного плагіату, фабрикації та фальсифікації. Кваліфікаційна робота оприлюднюється на офіційному сайті та репозитарії університету.

Атестація здійснюється у формі публічного захисту кваліфікаційної роботи.

#### 4. Матриця відповідності компетентностей дескрипторам НРК

Класифікація компетентностей за НРК	Знання	Уміння	Комунікація	Автономія та відповідальність
<b>Загальні компетентності</b>				
Здатність до абстрактного мислення, аналізу та синтезу.	+	+	+	+
Здатність розробляти і управляти проектами.	+	+	+	+
Здатність оцінювати та забезпечувати якість виконуваних робіт.	+	+	+	+
Здатність спілкуватися іноземною мовою.	+	+	+	+
Здатність проведення досліджень на відповідному рівні.	+	+	+	+
Здатність виявляти ініціативу та підприємливість.	+	+	+	+
Здатність до адаптації та дії в новій ситуації.	+	+	+	+
Здатність генерувати нові ідеї (креативність)	+	+	+	+
Навички міжособистісної взаємодії	+	+	+	+
Здатність працювати в команді	+	+	+	+
<b>Фахові компетентності</b>				
Здатність до розуміння та використання сучасних теорій, методологій і методів соціальних та інших наук, у тому числі методи математичної статистики та кількісні соціологічні методи, стосовно завдань фундаментальних і прикладних досліджень у галузі соціальної роботи	+	+	+	+
Здатність до виявлення соціально значимих проблем і факторів досягнення соціального благополуччя різних груп населення	+	+	+	+
Здатність професійно діагностувати, прогнозувати, проектувати та моделювати соціальні ситуації, в тому числі на етапі раннього втручання.	+	+	+	+
Здатність до впровадження методів і технологій інноваційного практикування та управління в системі соціальної роботи	+	+	+	+
Здатність спілкуватися з представниками інших професійних груп різного рівня (експертами з інших галузей/видів економічної діяльності), налагоджувати взаємодію державних, громадських і комерційних організацій на підґрунті соціального партнерства	+	+	+	+
Здатність до оцінки процесу і результату професійної діяльності та якості соціальних послуг	+	+	+	+
Здатність до професійної рефлексії.	+	+	+	+
Здатність до спільної діяльності та групової мотивації, фасилітації процесів прийняття групових рішень	+	+	+	+
Здатність доводити знання та власні висновки до фахівців та нефахівців	+	+	+	+
Здатність виявляти ініціативу та підприємливість задля вирішення соціальних проблем через упровадження соціальних інновацій	+	+	+	+

Здатність виявляти професійну ідентичність та діяти згідно з цінностями соціальної роботи	+	+	+	+
Здатність до критичного оцінювання соціальних наслідків політики у сфері прав людини, соціальної інклюзії та сталого розвитку суспільства.	+	+	+	+
Здатність до формування позитивного іміджу професії, її статусу в суспільстві	+	+	+	+
Здатність до ефективного менеджменту організації у сфері соціальної роботи	+	+	+	+
Здатність до оволодіння навичками самостійного опанування новими знаннями, використовуючи сучасні освітні та дослідницькі технології у соціальній сфері	+	+	+	+
Здатність до узагальнення результатів власних наукових досліджень та їх оприлюднення у формі наукових звітів (тез, статей, доповідей тощо)	+	+	+	+
Здатність аналізувати та прогнозувати основні напрями і концепції соціально-гуманітарної політики України.	+	+	+	+
Здатність розробляти та рефлексувати механізми реалізації соціально-гуманітарної політики України, а також налагоджувати міжінституційну взаємодію та міжвідомчу координацію діяльності у цій сфері.	+	+	+	+
Здатність демонструвати знання і глибоке розуміння функцій, принципів, структури, рівнів соціального страхування та системи пенсійного забезпечення.	+	+	+	+
Здатність застосовувати процедуру призначення і технологію нарахування, перерахунку та індексації різних видів пенсій.	+	+	+	+

## 5. Матриця відповідності результатів навчання та компетентностей

Програмні результати навчання	Компетентності																															
	Інтеграль- на компе- тентність	Загальні компетентності										Фахові компетентності																				
		1	2	3	4	5	6	7	8	9	10	1	2	3	4	5	6	7	8	9	10	11	12	13	14	15	16	17	18	19	20	
ПРН1. Розв'язувати складні задачі і проблеми, що потребують оновлення й інтеграції знань в умовах неповної/недостатньої інформації та суперечливих вимог.	+	+	+	+					+	+			+									+										
ПРН2. Критично оцінювати результати наукових досліджень і різні джерела знань про практики соціальної роботи, формулювати висновки та рекомендації щодо їх впровадження.	+				+	+	+		+		+	+	+																			
ПРН3. Застосовувати іноземні джерела при виконанні завдань науково-дослідної та прикладної діяльності, висловлюватися іноземною мовою, як усно, так і письмово.	+			+			+																									
ПРН4. Показувати глибинне знання та системне розуміння теоретичних концепцій, як із галузі соціальної роботи, так і з інших галузей соціогуманітарних наук.	+	+	+		+				+		+	+																				
ПРН5. Збирати та здійснювати кількісний і якісний аналіз емпіричних даних.	+				+		+				+	+				+																
ПРН6. Самостійно й автономно знаходити інформацію необхідну для професійного зростання, опановувати її, засвоювати та продукувати нові знання, розвивати професійні навички та якості.	+						+	+											+													
ПРН7. Застосовувати загальне та спеціалізоване програмне забезпечення для вирішення професійних задач та здійснення наукового дослідження.	+		+						+	+			+	+				+	+	+				+								
ПРН8. Автономно приймати рішення в складних і непередбачуваних ситуаціях.	+		+						+	+					+		+							+								





**6. Матриця відповідності програмних компетентностей компонентам освітньої програми «Соціальна робота та соціальна політика»**

	ОК 1	ОК 2	ОК 3	ОК 4	ОК 5	ОК 6	ОК 7	ОК 8	ОК 9	ОК 10	ОК 11	ОК 12	ОК 13	ОК 14
ЗК 1	•									•				•
ЗК 2								•	•					•
ЗК 3	•				•									•
ЗК 4		•												•
ЗК 5	•				•				•					•
ЗК 6		•												•
ЗК 7		•				•								•
ЗК 8														•
ЗК 9		•		•										•
ЗК 10		•		•										•
ФК 1	•								•	•			•	•
ФК 2					•								•	•
ФК 3					•		•	•					•	•
ФК 4			•										•	•
ФК 5		•		•		•							•	•
ФК 6					•		•						•	•
ФК 7								•						•
ФК 8			•	•			•							•
ФК 9						•				•			•	•
ФК 10									•				•	•
ФК 11						•	•						•	•
ФК 12					•		•	•					•	•
ФК 13			•											•
ФК 14			•				•						•	•
ФК 15									•	•			•	•
ФК 16	•								•	•			•	•
ФК 17											•		•	•
ФК 18											•		•	•
ФК 19												•	•	•
ФК 20												•	•	•

**7. Матриця забезпечення програмних результатів навчання (ПРН)  
відповідними компонентами освітньої програми  
«Соціальна робота та соціальна політика»**

	ОК 1	ОК 2	ОК 3	ОК 4	ОК 5	ОК 6	ОК 7	ОК 8	ОК 9	ОК 10	ОК 11	ОК 12	ОК 13	ОК 14
ПРН 1	•				•		•	•					•	•
ПРН 2	•				•				•				•	•
ПРН 3		•											•	•
ПРН 4	•									•				•
ПРН 5					•				•	•			•	•
ПРН 6		•				•							•	•
ПРН 7			•	•					•	•			•	•
ПРН 8		•											•	•
ПРН 9						•	•						•	•
ПРН 10					•		•	•					•	•
ПРН 11		•	•	•		•	•			•				•
ПРН 12							•	•					•	•
ПРН 13		•											•	•
ПРН 14	•								•	•				•
ПРН 15			•				•	•	•				•	•
ПРН 16								•	•				•	•
ПРН 17		•	•	•		•	•						•	•
ПРН 18			•											•
ПРН 19					•				•	•			•	•
ПРН 20	•								•	•			•	•
ПРН 21											•		•	•
ПРН 22											•		•	•
ПРН 23												•	•	•
ПРН 24												•	•	•