

МІНІСТЕРСТВО ОСВІТИ І НАУКИ УКРАЇНИ  
ЗАХІДНОУКРАЇНСЬКИЙ НАЦІОНАЛЬНИЙ УНІВЕРСИТЕТ

ОСВІТНЬО-ПРОФЕСІЙНА ПРОГРАМА  
«ЦИФРОВІ ТЕХНОЛОГІЇ В СОЦІАЛЬНІЙ СФЕРІ»

другого (магістерського) рівня вищої освіти  
галузі знань 01 Освіта/Педагогіка, 23 Соціальна робота  
за спеціальністю 015.39 Професійна освіта (Цифрові технології),  
231 Соціальна робота

Затверджено ВЧЕНОЮ РАДОЮ

Голова вченої ради

 Андрій КРИСОВАТИЙ

(протокол № 16 від «23» червня 2023 р.)

Освітня програма вводиться в дію з вересня 2023 р.

В. о. ректора  Андрій КРИСОВАТИЙ

(наказ № 351 від «23» червня 2023 р.)

**ЛИСТ ПОГОДЖЕННЯ  
освітньо-професійної програми**

**«ЦИФРОВІ ТЕХНОЛОГІЇ В СОЦІАЛЬНІЙ СФЕРІ»**

**другого (магістерського) рівня вищої освіти  
галузі знань 01 Освіта/Педагогіка, 23 Соціальна робота  
за спеціальністю 015.39 Професійна освіта (Цифрові технології),  
231 Соціальна робота**

*Перший проректор*



**Микола ШИНКАРИК**

*Директор навчально-наукового  
центру моніторингу якості освіти  
та методичної роботи*



**Сергій ШАНДРУК**

*Декан соціально-гуманітарного  
факультету*



**Оксана ГОМОТЮК**

*Голова групи забезпечення спеціальності  
«Професійна освіта»*



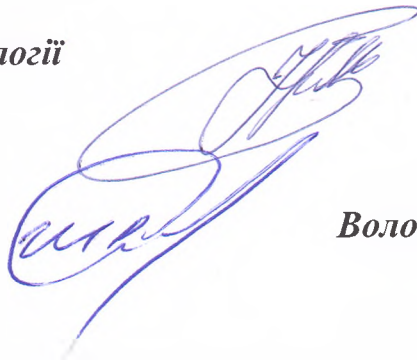
**Лілія РЕБУХА**

*Голова групи забезпечення спеціальності  
«Соціальна робота»*



**Сергій ШАНДРУК**

*Завідувач кафедри психології  
та соціальної роботи*



**Андрій ГІРНЯК**

*Гарант ОПП*

**Володимир ШАФРАНСЬКИЙ**

## **ПЕРЕДМОВА**

### ***Розроблено робочою групою у складі:***

1. Завідувач кафедри психології та соціальної роботи ЗУНУ, доктор психологічних наук, професор Гірняк А.Н.
2. Професор кафедри психології та соціальної роботи ЗУНУ, доктор психологічних наук, професор Шандрук С.К.
3. Доцент кафедри психології та соціальної роботи ЗУНУ, кандидат психологічних наук, доцент Гірняк Г.С.
4. Доцент кафедри психології та соціальної роботи ЗУНУ, кандидат педагогічних наук, доцент Крупник З.І.
5. Доцент кафедри психології та соціальної роботи ЗУНУ, кандидат педагогічних наук Шафранський В.В.

### ***Відгуки та рецензії на освітньо-професійну програму:***

1. Начальник відділу інформаційно-матеріального забезпечення Управління соціальної політики Тернопільської міської ради Дідик В.А.
2. Завідувачка навчально-методичного центру психологічної служби і соціальної роботи Тернопільського обласного комунального інституту післядипломної педагогічної освіти Коротюк З.І.
3. Директор Головного управління Національної соціальної сервісної служби у Тернопільській області Найчук Н.А.

**1. Профіль освітньої програми «Цифрові технології в соціальній сфері»  
зі спеціальності 015.39 Професійна освіта (Цифрові технології),  
231 Соціальна робота**

<b>1 – Загальна інформація</b>	
<b>Повна назва вищого навчального закладу та структурного підрозділу</b>	Західноукраїнський національний університет, кафедра психології та соціальної роботи
<b>Ступінь вищої освіти та назва кваліфікації мовою оригіналу</b>	Магістр, магістр з професійної освіти за спеціалізацією цифрові технології в соціальній роботі
<b>Офіційна назва освітньої програми</b>	Цифрові технології в соціальній сфері
<b>Тип диплому та обсяг освітньої програми</b>	Диплом магістра, одиничний, 90 кредитів ЄКТС, термін навчання 1 рік 4 місяців
<b>Наявність акредитації</b>	первинна
<b>Цикл/рівень</b>	НРК України – 7 рівень
<b>Передумови</b>	Наявність ступеня бакалавра, магістра (освітньо-кваліфікаційного рівня спеціаліста)
<b>Мова(и) викладання</b>	Українська
<b>Термін дії освітньої програми</b>	До планової акредитації до 1 липня 2024 р.
<b>Інтернет-адреса постійного розміщення опису освітньої програми</b>	<a href="https://www.wunu.edu.ua/master-sgf-op/">https://www.wunu.edu.ua/master-sgf-op/</a>
<b>2 – Мета освітньої програми</b>	
<p>Забезпечити академічну підготовку висококваліфікованих фахівців у галузі професійної освіти та соціальна робота з високим комунікативним рівнем, здатних на основі наукового пошуку і творчої самореалізації та у межах набутих компетентностей ідентифікувати й вирішувати складні спеціалізовані завдання і практичні проблеми професійної освіти дослідницького та інноваційного характеру, комплексно та креативно застосовувати методи і засоби сучасних цифрових технологій у соціальній сфері, а відтак перманентно підвищувати власну конкурентоспроможність на сучасному ринку професійних послуг.</p>	
<b>3 – Характеристика освітньої програми</b>	
<b>Предметна область (галузь знань, спеціальність)</b>	<p><b>Об'єкти вивчення:</b> структура та функціональні компоненти системи професійної освіти; теоретичні основи, технології та обладнання для виконання спеціальних робіт, пов'язаних із використанням інноваційних методів відповідних наук на підприємствах, в установах та організаціях галузі/сфери відповідно до спеціалізації. Соціальний добробут населення, детермінанти, що на нього впливають; організаційна, управлінська, експертна, контрольна-аналітична, проектна, науково-дослідна діяльність у соціальній сфері.</p> <p><b>Цілі навчання:</b> підготовка фахівців, здатних розв'язувати складні задачі і проблеми за спеціалізацією професійної освіти у професійній діяльності та у соціальній сфері та/або у процесі навчання, що передбачає проведення дослідження та/або здійснення інновацій та характеризується невизначеністю умов і вимог.</p>

	<p><b>Теоретичний зміст:</b> основні поняття, концепції, принципи та їх використання для пояснення фактів та прогнозованих результатів у галузі професійної освіти за спеціалізаціями та принципи соціального розвитку особи і громад та їх використання для пояснення закономірностей соціальних процесів, соціального захисту й надання допомоги вразливим групам населення.</p> <p><b>Методи, методики та технології:</b> методи організації, здійснення, стимулювання, мотивації та контролю за ефективністю і корекції навчально-пізнавальної діяльності; бінарні, інтегровані (універсальні) методи навчання; професійно-орієнтовані методики; навчальні, виховні розвивальні освітні та технології коучингу, а також методи і технології збирання, обробки та інтерпретації результатів дослідження у соціальній сфері та сфері наукового дослідження.</p> <p><b>Інструменти та обладнання:</b> спеціалізовані лабораторне і технологічне обладнання та програмне забезпечення відповідно до спеціалізації, а також сучасні універсальні та спеціалізовані інформаційні системи та програмні продукти, що застосовуються в соціальній царині та в сфері наукового дослідження.</p>
<b>Орієнтація освітньої програми</b>	Освітньо-професійна програма. Програма зорієнтована на академічну підготовку до реалізації оргуправлінської та прикладної діяльності; на здатність вирішувати складні спеціалізовані завдання і практичні проблеми професійної освіти дослідницького та інноваційного характеру, професійної діяльності з соціальної роботи, орієнтує на подальшу фахову самоосвіту. Розгортання освітньої програми здійснюється на засадах компетентісного та раціогуманістичного підходів в освіті.
<b>Основний фокус освітньої програми</b>	Освітня програма сфокусована на формування та розвиток професійної компетентності викладача професійної освіти в галузі цифрових технологій як інтеграційної діяльності, що включає педагогічну та інженерну компоненти. Крім того, програма дає змогу опанувати сучасні цифрові технології та процедури соціальної роботи, а також оволодіти специфікою адміністративно-організаційної діяльності в різних соціальних інститутах сучасного суспільства. <i>Ключові слова: професійна освіта, цифрові технології, електронне навчання, методика викладання та навчання, соціальна робота, соціальні послуги, соціально-психологічна допомога, соціальні служби, волонтерський рух тощо.</i>
<b>Особливості програми</b>	Програма побудована за принципом поєднання теоретичних знань та практичних навичок професійної діяльності. Вона передбачає формування здатності до критичного осмислення концептуальних основ педагогіки та професійної освіти; здатності сприяти підвищенню рівня застосування цифрових технологій в різних соціальних службах, установах та організаціях; вміння за допомогою сучасних інноваційних методик викладати цифрові технології в соціальній сфері у закладах освіти України.
<b>4 – Придатність випускників до працевлаштування та подальшого навчання</b>	
<b>Придатність до працевлаштування</b>	Наукова, освітня, аналітична, експертна, консультативна, управлінська, культурно-просвітницька діяльність у сфері освіти та соціальної роботи. Відповідно до Національного класифікатора професій ДК 003:2010 магістр за спеціальністю 015.39 «Професійна освіта (Цифрові технології)» 231 Соціальна робота може працювати на посадах:

	213 Професіонали в галузі обчислень (комп'ютеризації); 23 Викладачі: 231 Викладачі університетів та вищих навчальних закладів, 232 Викладачі середніх навчальних закладів, 235 Інші професіонали в галузі навчання; 2446.2 Соціальний працівник; 1229.3 Головний державний соціальний інспектор; 1483 Менеджери (управителі) у соціальній сфері; 2446 Професіонали в галузі соціального захисту населення; 3443 Інспектори із соціальної допомоги; 346 Соціальні працівники.
<b>Подальше навчання</b>	Продовження навчання для здобуття третього (освітньо-наукового) рівня вищої освіти. Набуття додаткових кваліфікацій в системі післядипломної освіти.
<b>5 – Викладання та оцінювання</b>	
<b>Викладання та навчання</b>	Основні підходи: студентсько-центроване навчання, самонавчання, проблемно-орієнтоване навчання, інтерактивне навчання, навчання через практику. Методи та технології: загальнонаукові, математично-статистичні, інформаційно-комунікаційні технології, методи науково-дослідницької діяльності та презентації результатів. Викладання проводиться у формі: лекції, мультимедійної лекції, інтерактивної лекції, семінарів, практичних занять, самостійного навчання на основі підручників та конспектів, консультації з викладачами, підготовки кваліфікаційної (магістерської) роботи.
<b>Оцінювання</b>	Усні, тестові та розгорнуті письмові модульні роботи (в т. ч. ректорські контрольні роботи та комплексні практичні індивідуальні завдання), екзамени і заліки, практика, презентації, курсова та кваліфікаційна робота.
<b>6 – Програмні компетентності</b>	
<b>Інтегральна компетентність</b>	Здатність розв'язувати задачі дослідницького та/або інноваційного характеру і проблеми у професійній освіті; складні задачі і проблеми у галузі соціальної роботи або у процесі навчання, що передбачає проведення досліджень та/або здійснення інновацій та характеризується невизначеністю умов і вимог.
<b>Загальні компетентності (ЗК)</b>	ЗК1. Здатність до абстрактного мислення, аналізу та синтезу. ЗК2. Здатність розробляти і управляти проектами. ЗК3. Здатність оцінювати та забезпечувати якість виконуваних робіт. ЗК4. Здатність спілкуватися іноземною мовою. ЗК5. Здатність проведення досліджень на відповідному рівні. ЗК6. Здатність виявляти ініціативу та підприємливість. ЗК7. Здатність до адаптації та дії в новій ситуації. ЗК8. Здатність генерувати нові ідеї (креативність). ЗК9. Здатність працювати в команді.  ЗК10. Здатність до пошуку, оброблення та аналізу інформації з різних джерел. ЗК11. Здатність спілкуватися з представниками інших професійних груп різного рівня (з експертами з інших галузей знань/видів економічної діяльності). ЗК12. Здатність працювати в міжнародному контексті. ЗК13. Здатність мотивувати людей та рухатися до спільної мети. ЗК14. Здатність діяти соціально відповідально та свідомо. ЗК15. Здатність до міжособистісної взаємодії.

<p><b>Фахові компетентності спеціальностей (ФК)</b></p>	<p>ФК1. Здатність до розуміння та використання сучасних теорій, методологій і методів соціальних та інших наук, у тому числі методи математичної статистики та кількісні соціологічні методи, стосовно завдань фундаментальних і прикладних досліджень у галузі соціальної роботи.</p> <p>ФК2. Здатність до виявлення соціально значимих проблем і факторів досягнення соціального благополуччя різних груп населення.</p> <p>ФК3. Здатність професійно діагностувати, прогнозувати, проектувати та моделювати соціальні ситуації.</p> <p>ФК4. Здатність до впровадження методів і технологій інноваційного практикування та управління в системі соціальної роботи.</p> <p>ФК5. Здатність спілкуватися з представниками інших професійних груп різного рівня (експертами з інших галузей/видів економічної діяльності), налагоджувати взаємодію державних, громадських і комерційних організацій на підґрунті соціального партнерства.</p> <p>ФК6. Здатність до оцінки процесу і результату професійної діяльності та якості соціальних послуг.</p> <p>ФК7. Здатність до професійної рефлексії.</p> <p>ФК8. Здатність до спільної діяльності та групової мотивації, фасилітації процесів прийняття групових рішень.</p> <p>ФК9. Здатність доводити знання та власні висновки до фахівців та нефахівців.</p> <p>ФК10. Здатність виявляти ініціативу та підприємливість задля вирішення соціальних проблем через упровадження соціальних інновацій.</p> <p>ФК11. Здатність виявляти професійну ідентичність та діяти згідно з цінностями соціальної роботи.</p> <p>ФК12. Здатність до критичного оцінювання соціальних наслідків політики у сфері прав людини, соціальної інклюзії та сталого розвитку суспільства.</p> <p>ФК13. Здатність до формування позитивного іміджу професії, її статусу в суспільстві.</p> <p>ФК14. Здатність до ефективного менеджменту організації у сфері соціальної роботи.</p> <p>ФК15. Здатність до розроблення, апробації та втілення соціальних проектів і технологій.</p> <p>ФК16. Здатність упроваджувати результати наукового пошуку в практичну діяльність.</p>
<p>Методологія і дидактика професійної освіти</p>	<p>ФК17. Здатність застосовувати і розробляти нові підходи до вирішення задач дослідницького та/або інноваційного характеру і проблем професійної освіти.</p> <p>ФК18. Здатність враховувати різноманітність студентів при плануванні і реалізації освітнього процесу в професійній освіті.</p> <p>ФК19. Здатність застосовувати і створювати нові освітні інструменти і технології та інтегрувати їх в освітнє середовище професійної освіти.</p> <p>ФК20. Здатність аналізувати, прогнозувати, критично осмислювати проблеми у професійній освіті, приймати ефективні рішення щодо їх розв'язання.</p> <p>ФК21. Здатність розробляти і реалізовувати проекти у професійній освіті, у тому числі міждисциплінарні, здійснювати їх інформаційне, методичне, матеріальне, фінансове та кадрове забезпечення.</p> <p>ФК22. Здатність управляти стратегічним розвитком команди в процесі здійснення професійної діяльності.</p> <p>ФК23. Навички консультування у сфері професійної освіти.</p>

## 7 – Програмні результати навчання

- ПРН1. Розв'язувати складні задачі і проблеми, що потребують оновлення й інтеграції знань в умовах неповної/недостатньої інформації та суперечливих вимог.
- ПРН2. Критично оцінювати результати наукових досліджень і різні джерела знань про практики соціальної роботи, формулювати висновки та рекомендації щодо їх впровадження.
- ПРН3. Застосовувати іноземні джерела при виконанні завдань науково-дослідної та прикладної діяльності, висловлюватися іноземною мовою, як усно, так і письмово.
- ПРН4. Показувати глибинне знання та системне розуміння теоретичних концепцій, як із галузі соціальної роботи, так і з інших галузей соціогуманітарних наук.
- ПРН5. Збирати та здійснювати кількісний і якісний аналіз емпіричних даних.
- ПРН6. Самостійно й автономно знаходити інформацію необхідну для професійного зростання, опановувати її, засвоювати та продукувати нові знання, розвивати професійні навички та якості.
- ПРН7. Застосовувати загальне та спеціалізоване програмне забезпечення для вирішення професійних задач та здійснення наукового дослідження.
- ПРН8. Автономно приймати рішення в складних і непередбачуваних ситуаціях.
- ПРН9. Виконувати рефлексивні практики в контексті цінностей соціальної роботи, відповідальності, у тому числі для запобігання професійного вигорання.
- ПРН10. Аналізувати соціальний та індивідуальний контекст проблем особи, сім'ї, соціальної групи, громади, формулювати мету і завдання соціальної роботи, планувати втручання в складних і непередбачуваних обставинах відповідно до цінностей соціальної роботи.
- ПРН11. Організувати спільну діяльність фахівців різних галузей і непрофесіоналів, здійснювати їх підготовку до виконання завдань соціальної роботи, ініціювати командоутворення та координувати командну роботу.
- ПРН12. Оцінювати соціальні наслідки політики у сфері прав людини, соціальної інклюзії та сталого розвитку суспільства, розробляти рекомендації стосовно удосконалення нормативно-правового забезпечення соціальної роботи.
- ПРН13. Демонструвати ініціативу, самостійність, оригінальність, генерувати нові ідеї для розв'язання завдань професійної діяльності.
- ПРН14. Визначати методологію прикладного наукового дослідження та застосовувати методи кількісного та якісного аналізу результатів, у тому числі методи математичної статистики.
- ПРН15. Розробляти критерії та показники ефективності професійної діяльності, застосовувати їх в оцінюванні виконаної роботи, пропонувати рекомендації щодо забезпечення якості соціальних послуг та управлінських рішень.
- ПРН16. Розробляти соціальні проекти на високопрофесійному рівні.
- ПРН17. Самостійно будувати та підтримувати цілеспрямовані, професійні взаємини з широким колом людей, представниками різних спільнот і організацій, аргументувати, переконувати, вести конструктивні переговори, результативні бесіди, дискусії, толерантно ставитися до альтернативних думок.



	<p>ПРН18. Демонструвати позитивне ставлення до власної професії та відповідати своєю поведінкою етичним принципам і стандартам соціальної роботи.</p> <p>ПРН19. Розробляти, апробувати та втілювати соціальні проекти і технології.</p> <p>ПРН20. Упроваджувати результати наукового пошуку в практичну діяльність.</p> <p>ПРН21. Знати на рівні новітніх досягнень основні концепції сталого розвитку суспільства, освіти і методології наукового пізнання у сфері професійної освіти.</p> <p>ПРН22. Ефективно використовувати сучасні цифрові інструменти, інформаційні технології та ресурси у професійній, інноваційній та/або дослідницькій діяльності.</p> <p>ПРН23. Ефективно формувати комунікаційну стратегію, здійснювати ділову комунікацію і доносити зрозуміло і недвозначно свої думки та аргументи до фахівців та широкого загалу, вести професійну дискусію.</p> <p>ПРН24. Вільно спілкуватися державною та іноземною мовами усно і письмово для обговорення і презентації результатів професійної діяльності, досліджень та проектів.</p> <p>ПРН25. Обирати оптимальну стратегію колективної діяльності, міжособистісного спілкування та взаємодії для реалізації комплексних проектів у професійній освіті та міждисциплінарних проектів з урахуванням етичних, правових, соціальних та економічних аспектів.</p> <p>ПРН26. Організовувати освітній процес у сфері професійної освіти на основі людиноцентрованого підходу та сучасних досягнень педагогіки і психології, керувати пізнавальною діяльністю, здійснювати ефективне та об'єктивне оцінювання результатів навчання здобувачів освіти.</p> <p>ПРН27. Створювати освітнє середовище професійної освіти, що є сприятливим для здобувачів освіти і забезпечує досягнення визначених результатів навчання.</p> <p>ПРН28. Здійснювати у науковій та професійній літературі, базах даних, інших джерелах пошук необхідної інформації з професійної освіти і дотичних питань, систематизувати, аналізувати та оцінювати відповідну інформацію.</p> <p>ПРН29. Будувати і досліджувати моделі процесів у галузі професійної освіти.</p> <p>ПРН30. Здійснювати консультативну діяльність у сфері професійної освіти.</p>
--	--

### **8 – Ресурсне забезпечення реалізації програми**

<b>Кадрове забезпечення</b>	Всі науково-педагогічні працівники, залучені до реалізації освітньої складової освітньо-професійної програми мають науковий ступінь і/або вчене звання та підтверджений рівень наукової і професійної активності, що відповідає вимогам ліцензійних умов.
<b>Матеріально-технічне забезпечення</b>	Забезпеченість навчальними приміщеннями, комп'ютерними робочими місцями. Наявність технічних засобів (мультимедійне устаткування, комп'ютери), обладнання, приладів та інструментів (тематичні стенди, таблиці, дидактичні матеріали). Наявна вся необхідна соціально-побутова інфраструктура, кількість місць в гуртожитках відповідає нормативним вимогам.

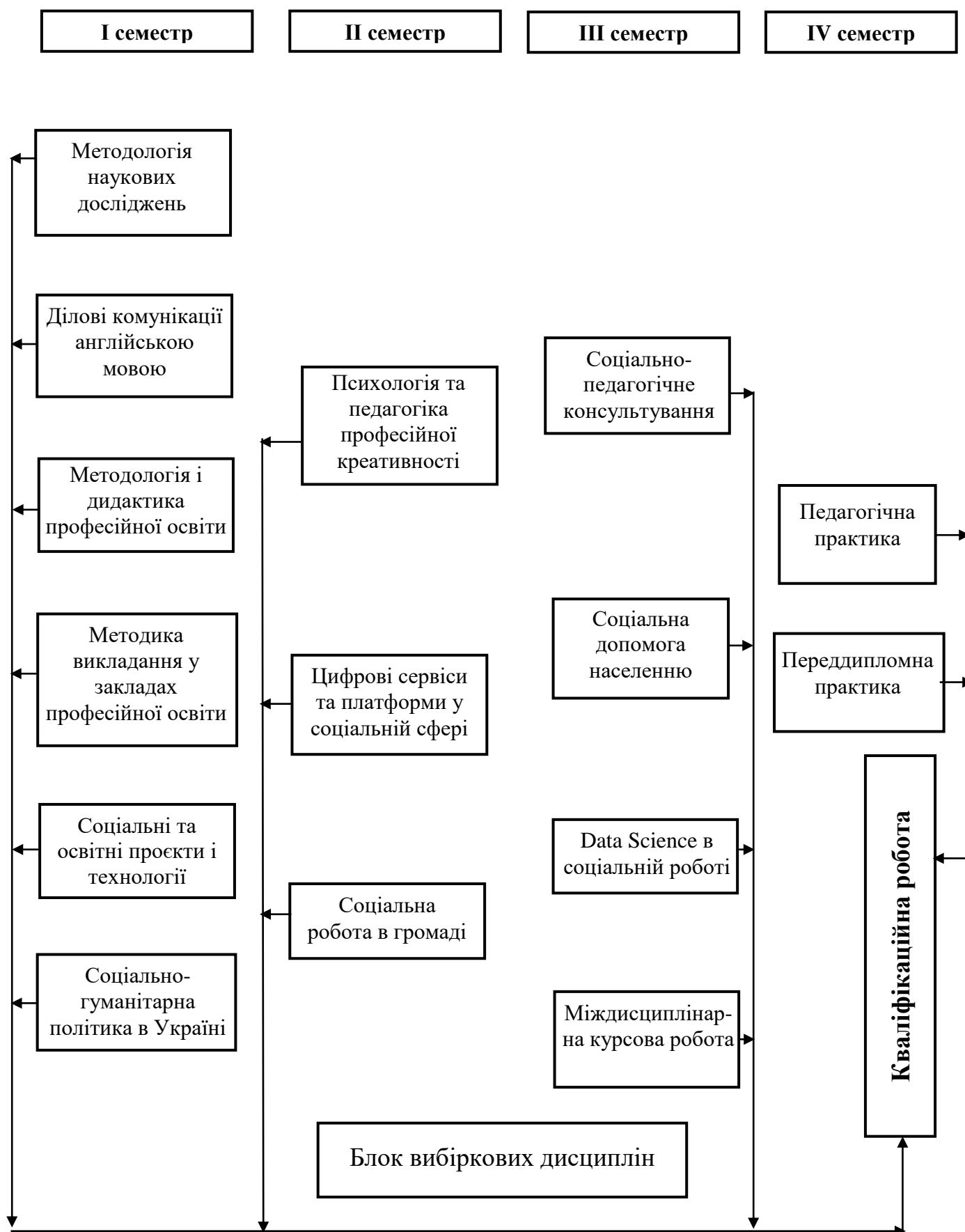
<b>Інформаційне та навчально-методичне забезпечення</b>	Онлайн-бібліотека, електронні навчально-методичні комплекси дисциплін, робочі програми дисциплін, методичні рекомендації та вказівки з вивчення дисциплін та написання кваліфікаційної роботи. Офіційний веб-сайт <a href="https://www.wunu.edu.ua/">https://www. wunu.edu.ua/</a> містить інформацію про освітні програми, навчальну, наукову і виховну діяльність, структурні підрозділи, правила прийому, контакти.
<b>9 – Академічна мобільність</b>	
<b>Національна кредитна мобільність</b>	Відповідно до угод ЗУНУ
<b>Міжнародна кредитна мобільність</b>	Відповідно до угод ЗУНУ та угод про міжнародну академічну мобільність (Еразмус+ К1).
<b>Навчання іноземних здобувачів вищої освіти</b>	Відповідно до нормативно-правових документів.

## 2. Перелік компонент освітньо-професійної програми «Цифрові технології в соціальній сфері»

### 2.1. Перелік компонент ОП

Код н/д	Компоненти освітньої програми (навчальні дисципліни, курсові проекти (роботи), практики, кваліфікаційна робота)	Кількість кредитів	Форма підсумкового контролю
<b>Обов'язкові компоненти</b>			
<b>Цикл загальної підготовки</b>			
ОК 1	Методологія наукових досліджень	5	екзамен
ОК 2	Ділові комунікації англійською мовою	5	залік
<b>Цикл професійної підготовки</b>			
ОК 3	Методологія і дидактика професійної освіти	5	екзамен
ОК 4	Методика викладання у закладах професійної освіти	5	екзамен
ОК 5	Соціальні та освітні проекти і технології	5	екзамен
ОК 6	Соціально-гуманітарна політика в Україні	5	екзамен
ОК 7	Психологія та педагогіка професійної креативності	5	екзамен
ОК 8	Соціально-педагогічне консультування	4	екзамен
ОК 9	Соціальна допомога населенню	4	екзамен
ОК 10	Цифрові сервіси та платформи у соціальній сфері	5	екзамен
ОК 11	Соціальна робота в громаді	5	екзамен
ОК 12	Data Science в соціальній роботі	4	екзамен
ОК 13	Міждисциплінарна курсова робота	3	залік
ОК 14	Педагогічна практика	10	залік
ОК 15	Переддипломна практика	10	залік
ОК 16	Кваліфікаційна робота	10	захист
<b>Загальний обсяг обов'язкових компонент:</b>		<b>90</b>	
<b>Загальний обсяг вибіркового компонент:</b>		<b>30</b>	
<b>ЗАГАЛЬНИЙ ОБСЯГ ОСВІТНЬОЇ ПРОГРАМИ</b>		<b>120</b>	

## 2.2. Структурно-логічна схема освітньої програми «Цифрові технології в соціальній сфері»



### **3. Форма атестації здобувачів вищої освіти**

Атестація випускників освітньої-професійної програми «Цифрові технології в соціальній сфері» спеціальності 015.39 Професійна освіта (Цифрові технології), 231 Соціальна робота проводиться у формі захисту кваліфікаційної роботи та завершується видачею документу встановленого зразка про присвоєнням кваліфікації: освітній ступінь – магістр, спеціальність – 015.39 Професійна освіта (Цифрові технології), 231 Соціальна робота, освітньо-професійна програма «Цифрові технології в соціальній сфері».

Атестація здійснюється відкрито і публічно.

**1. Матриця відповідності програмних компетентностей компонентам освітньої програми «Цифрові технології в соціальній сфері»**

	ОК 1	ОК 2	ОК 3	ОК 4	ОК 3	ОК 4	ОК 5	ОК 6	ОК 7	ОК 8	ОК 9	ОК 10	ОК 11	ОК 12	ОК 13	ОК 14	ОК 15	ОК 16
ЗК 1	•														•			•
ЗК 2	•										•				•		•	•
ЗК 3	•																•	•
ЗК 4		•													•		•	•
ЗК 5	•														•			•
ЗК 6		•															•	
ЗК 7		•															•	•
ЗК 8	•							•							•		•	•
ЗК 9																	•	
ЗК 10	•														•	•		•
ЗК 11																•		
ЗК 12												•				•		
ЗК 13																•		
ЗК 14	•						•								•			•
ЗК 15		•										•				•		
ФК 1	•														•			•
ФК 2										•			•				•	•
ФК 3							•	•							•		•	•
ФК 4														•			•	
ФК 5													•				•	
ФК 6										•					•		•	•
ФК 7								•				•			•			•
ФК 8										•							•	
ФК 9														•				
ФК 10							•							•	•		•	•
ФК 11							•			•		•					•	
ФК 12													•		•			•
ФК 13								•									•	
ФК 14								•						•			•	
ФК 15											•			•	•		•	•
ФК 16													•		•		•	•
ФК 17			•							•					•			•
ФК 18				•						•							•	
ФК 19			•			•											•	
ФК 20						•					•				•	•		•
ФК 21															•	•		•
ФК 22											•						•	
ФК 23				•						•							•	

**5. Матриця забезпечення програмних результатів навчання (ПРН)  
відповідними компонентами освітньої програми  
«Цифрові технології в соціальній сфері»**

	ОК 1	ОК 2	ОК 3	ОК 4	ОК 5	ОК 6	ОК 7	ОК 8	ОК 9	ОК 10	ОК 11	ОК 12	ОК 13	ОК 14	ОК 15	ОК 16
ПРН 1	•												•			•
ПРН 2	•												•			•
ПРН 3		•				•					•		•			•
ПРН 4													•			•
ПРН 5	•					•		•					•			•
ПРН 6		•										•	•			•
ПРН 7	•					•			•			•	•			•
ПРН 8	•				•										•	•
ПРН 9					•			•		•						•
ПРН 10		•			•			•		•			•		•	•
ПРН 11		•								•	•	•			•	•
ПРН 12			•		•						•		•		•	•
ПРН 13	•	•						•		•	•		•		•	•
ПРН 14	•		•										•			•
ПРН 15								•		•		•	•			•
ПРН 16	•		•						•			•	•			•
ПРН 17								•			•			•	•	•
ПРН 18															•	•
ПРН 19									•			•	•		•	•
ПРН 20											•		•			•
ПРН 21	•								•				•			•
ПРН 22	•			•									•			•
ПРН 23		•												•	•	•
ПРН 24		•											•	•	•	•
ПРН 25		•							•					•		•
ПРН 26				•			•							•		•
ПРН 27				•			•									•
ПРН 28	•			•									•			•
ПРН 29	•						•		•				•			•
ПРН 30							•							•		•